

Viktig informasjon til nye brukere av Mac-klient fra UiB

Innholdsfortegnelse

Ny Mac-klient fra UiB	1
Første innlogging	1
Oppsett av e-post	2
Oppsett av e-post i Outlook	2
Oppsett av e-post i Mail	3
Koble til hjemmeområdet	6
Utskrift.....	9
Legge til andre UiB-skrivere	9
Første utskrift	11
Managed Software Update	12
Bruk av Managed Software Update	12
App Store.....	16
Bruk av App Store.....	16
Install-konto (Administratorkonto)	18
Trådløs tilkobling til UiB-nettverket	19
Eduroam	19
VPN	19

Ny Mac-klient fra UiB

Dette heftet er beregnet på UiB-brukere som for første gang mottar en Mac-klient satt opp av IT-avdelingen. Heftet gir deg den informasjonen du trenger for å komme i gang med bruken av din nye klient. Vi tar blant annet for oss hvordan du kobler deg til ditt hjemmeområde og din e-postkonto hos UiB, samt hvordan du holder din maskin oppdatert.

Trenger du informasjon utover det som er skrevet i de kommende avsnitt kan du søke på våre hjelpesider <https://it.uib.no/Hovedside> eller kontakte BRITA. For kontakt med BRITA ring (555) 84700 eller logg deg inn på <https://bs.uib.no/> og opprett en sak.

Første innlogging

Klienten din er registrert i vårt system, slik at du kan **koble deg til UiB-nettverket med kabel** på ditt kontor. Det er viktig at du gjør dette **før du prøver å logge deg på første gang**. Du logger deg på med ditt UiB-brukernavn og ditt UiB-passord.

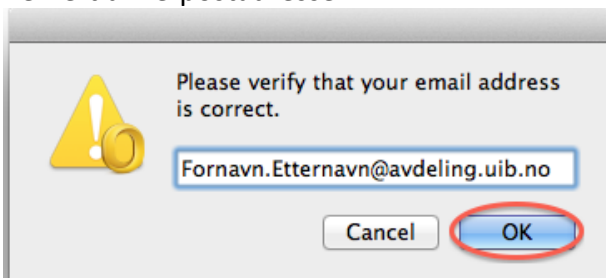
Etter første innlogging, hvor maskinen også oppretter din bruker lokalt på maskinen, kan du logge deg på uten å være tilkoblet UiB-nettverket eller Internett.

E-post

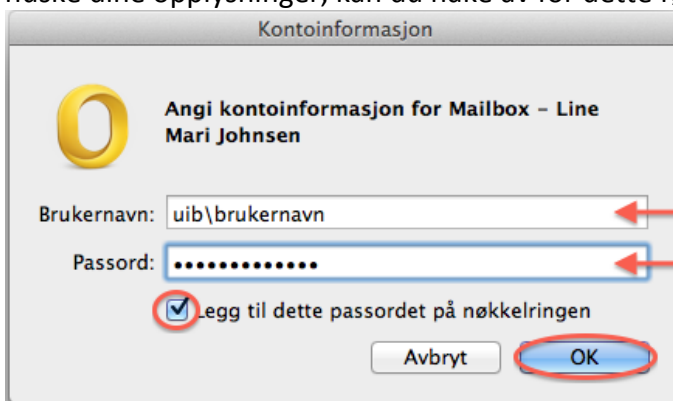
Oppsett av e-post i Outlook

Under følger de steg du må gjennom for å sette opp din konto i Outlook.

1. Start Outlook. (Tips: Finder→Programmer→Microsoft Office 2011→Microsoft Outlook)
2. Bekreft din e-postadresse.



3. Skriv inn domenet (her; uib), ditt UiB-brukeravn og ditt UiB-passord. Angi informasjonen slik det er illustrert i bildet under. Om du ønsker at maskinen skal huske dine opplysninger, kan du hake av for dette før du trykker på OK-knappen.



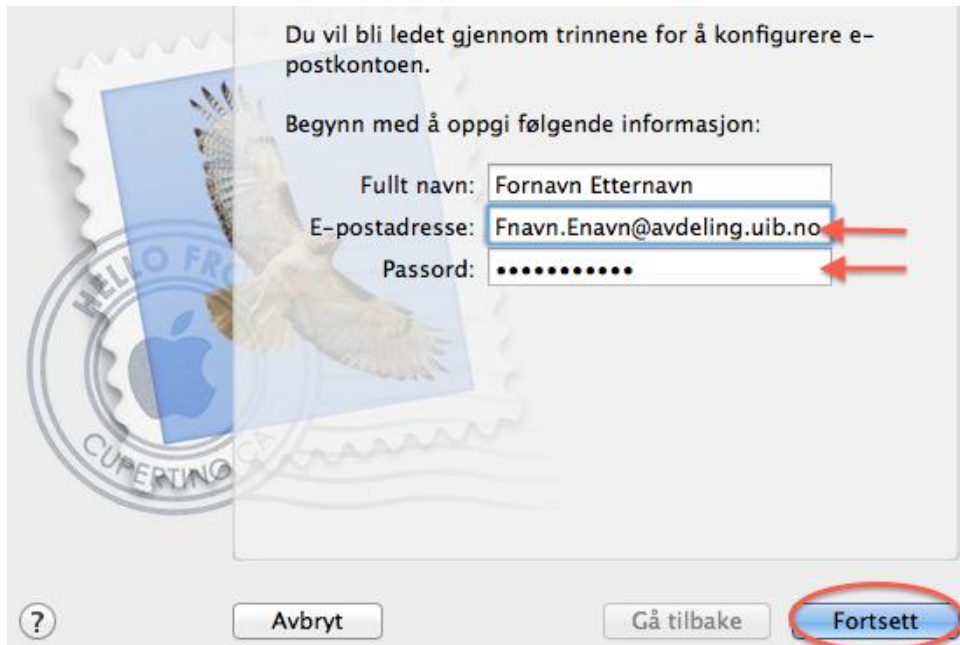
4. Dine meldinger vil bli lastet inn. Det er hensiktsmessig å vente til alle meldinger er lastet inn før man begynner å jobbe med Outlook.



Oppsett av e-post i Mail

Under følger de steg du må gjennom for å sette opp din konto i Mail.

1. Start Mail. (Tips: Klikk på ikonet som ligner et frimerke.)
2. Skriv inn din e-postadresse og ditt UiB-passord. Trykk fortsett.



Du vil bli ledet gjennom trinnene for å konfigurere e-postkontoen.

Begynn med å oppgi følgende informasjon:

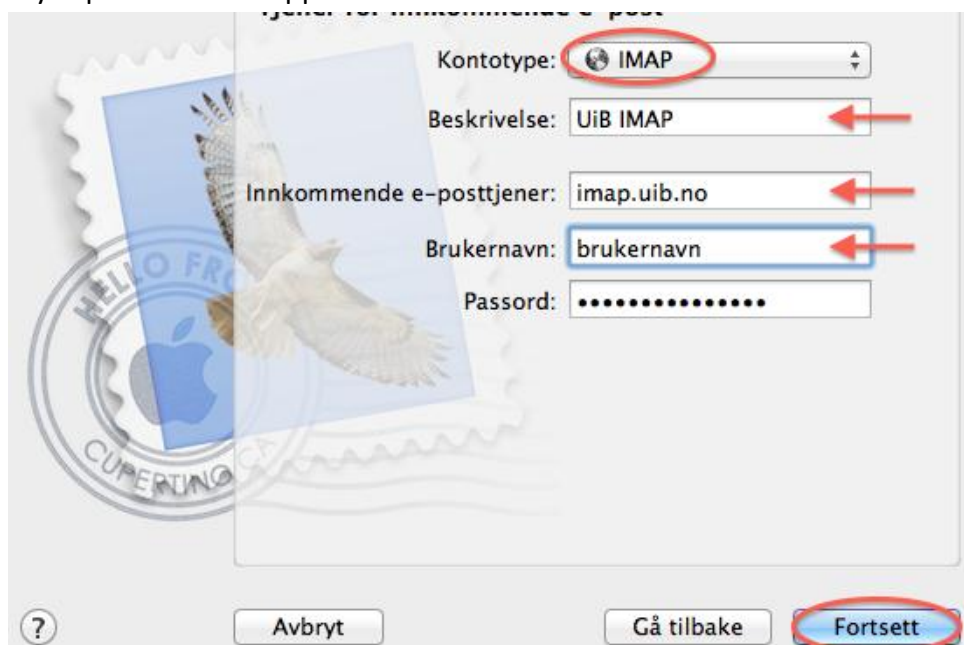
Fullt navn: Fornavn Etternavn

E-postadresse: Fnavn.Enavn@avdeling.uib.no

Passord:

Avbryt Gå tilbake Fortsett

3.
 - a. Velg IMAP som kontotype.
 - b. Sett en beskrivelse, for eksempel UiB IMAP. (valgfritt)
 - c. Sett **imap.uib.no** som innkommende e-posttjener.
 - d. Skriv inn ditt UiB-brukernavn og ditt UiB-passord.
 - e. Trykk på Fortsett-knappen.



Generell informasjon om kontoen

Kontotype: IMAP

Beskrivelse: UiB IMAP

Innkommende e-posttjener: imap.uib.no

Brukernavn: brukernavn

Passord:

Avbryt Gå tilbake Fortsett

4.

- a. Sett en beskrivelse, for eksempel UiB SMTP. (valgfritt)
- b. Sett **smtp.uib.no** som utgående e-posttjener.
- c. Hak av for «Bruk godkjenning» og se til at både brukernavnet og passordet er riktig skrevet.
- d. Trykk på Fortsett-knappen.

Generell informasjon om posttjenester

Beskrivelse: UiB SMTP

Utgående e-posttjener: smtp.uib.no

Bruk kun denne tjeneren

Bruk godkjenning

Brukernavn: brukernavn

Passord:

Avbryt Gå tilbake Fortsett

5. Sjekk at kontoinformasjonen som kommer opp er korrekt og trykk på Opprett-knappen.
6. Gå til Mail→Valg→Kontoer→Kontoinformasjon.
7. Trykk på de små pilene til høyre i feltet for utgående e-posttjener, velg «Rediger SMTP-tjenerliste...» og trykk på fanen med navnet Avansert.
8.
 - a. Velg «Bruk tilpasset port» og skriv inn 465.
 - b. Sørg for at «Bruk Secure Sockets Layer (SSL)» er haket av.
 - c. Trykk på OK-knappen og lukk vinduet merket Kontoer.

Beskrivelse	Tjenernavn	Brukes av konto
UiB SMTP	smtp.student.uib.no	
UiB SMTP	smtp.uib.no	

+ -

Kontoinformasjon Avansert

Bruk standardport (25, 465, 587)

Bruk tilpasset port: 465

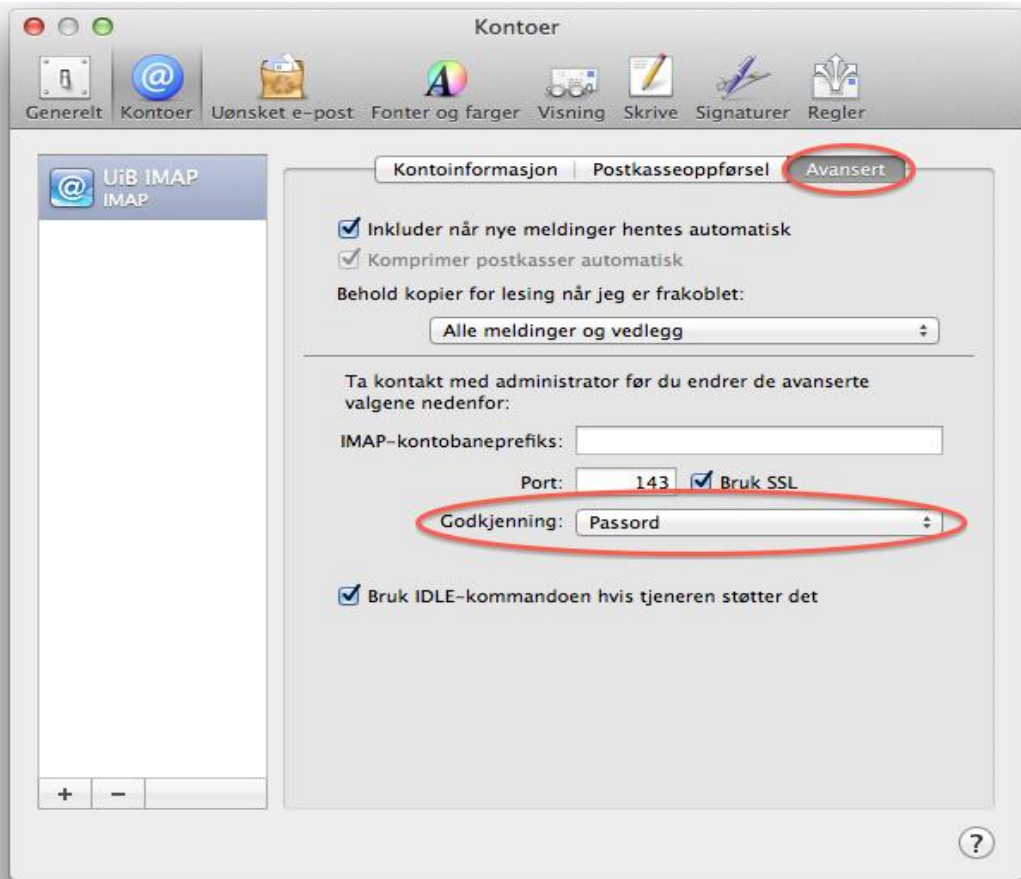
Bruk Secure Sockets Layer (SSL)

Godkjenning: Passord:

Brukernavn: st11446

Passord:

9. Gå til Mail→Valg→Kontoer→Avansert.
10. Velg Passord som godkjenningsmetode.



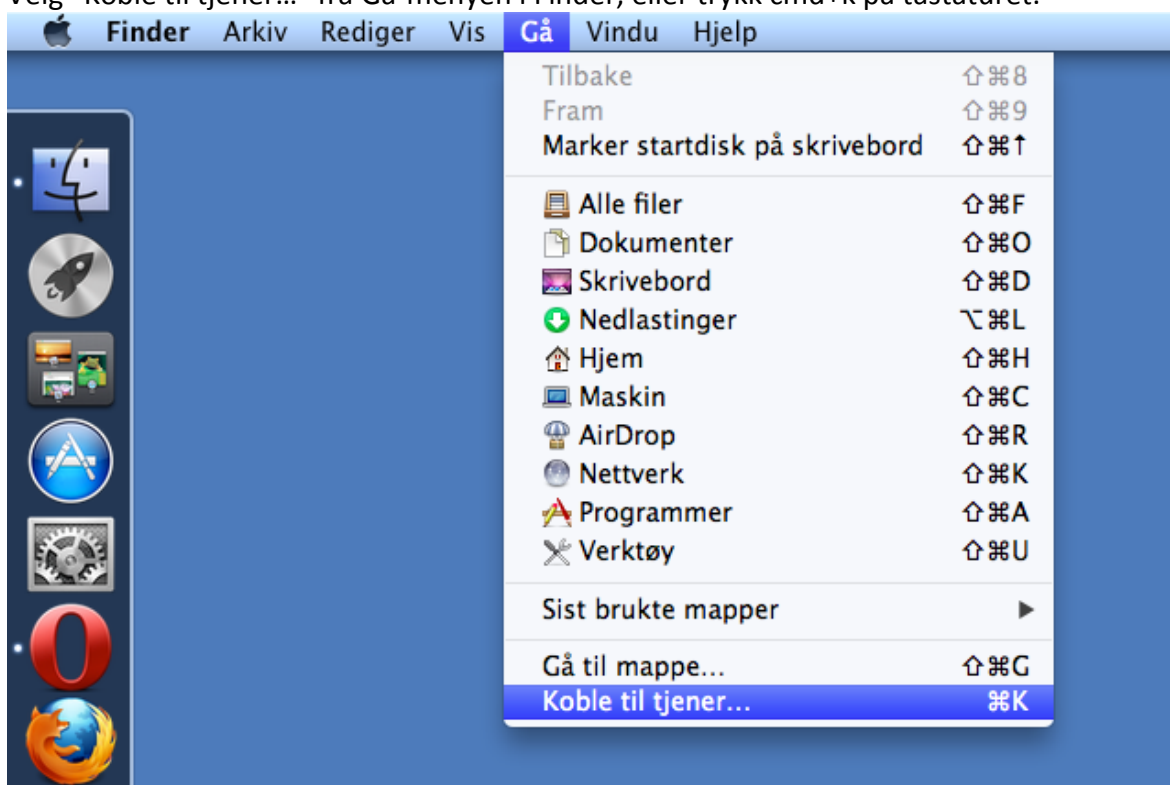
Usikker på hvilket program DU skal benytte? Problemer med oppsettet? På jakt etter alternativ? Ta kontakt med BRITA!

Koble til hjemmeområdet

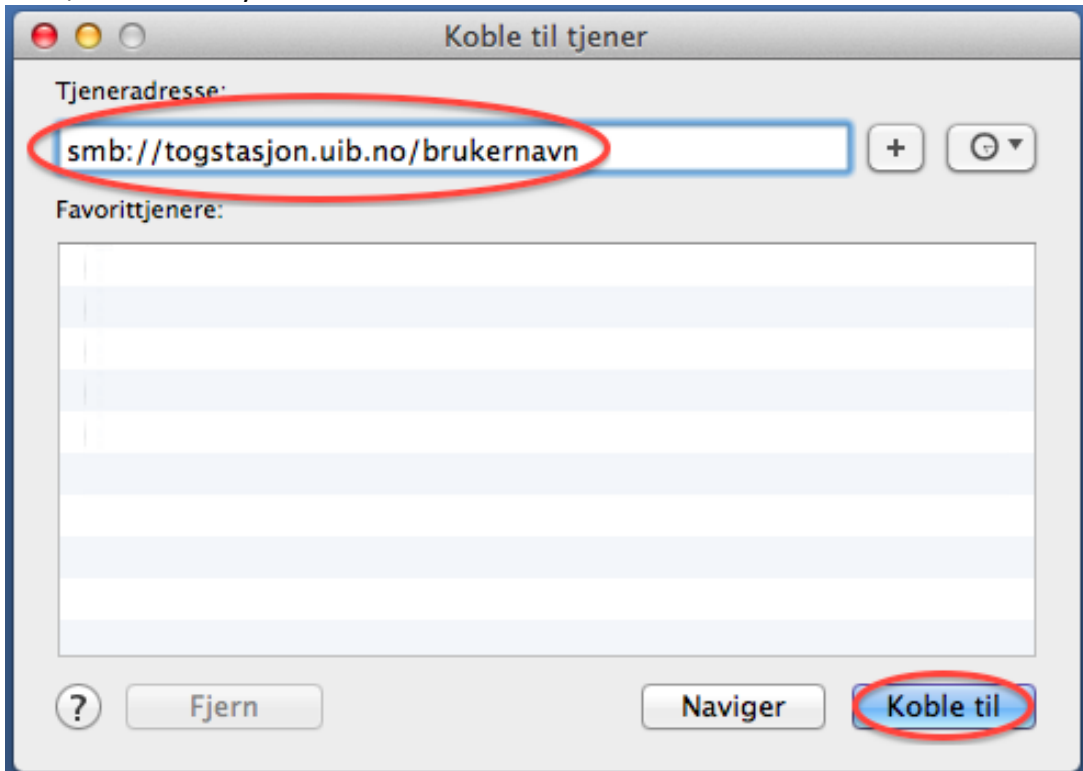
For å koble deg til ditt hjemmeområde på din Mac-klient må du først vite det følgende.

- Stasjonsnavnet ditt, dersom du ønsker å koble opp ditt Unix-hjemmeområde. Eksempel "finse.uib.no". Dette er punkt 2 i dette avsnittet.
- Diskstasjonsnavnet, dersom du ønsker å koble opp ditt Windows-hjemmeområde. Eksempel "skuld.uib.no". Dette er punkt 3 i dette avsnittet.
- Ditt UiB-brukernavn og ditt UiB-passord.

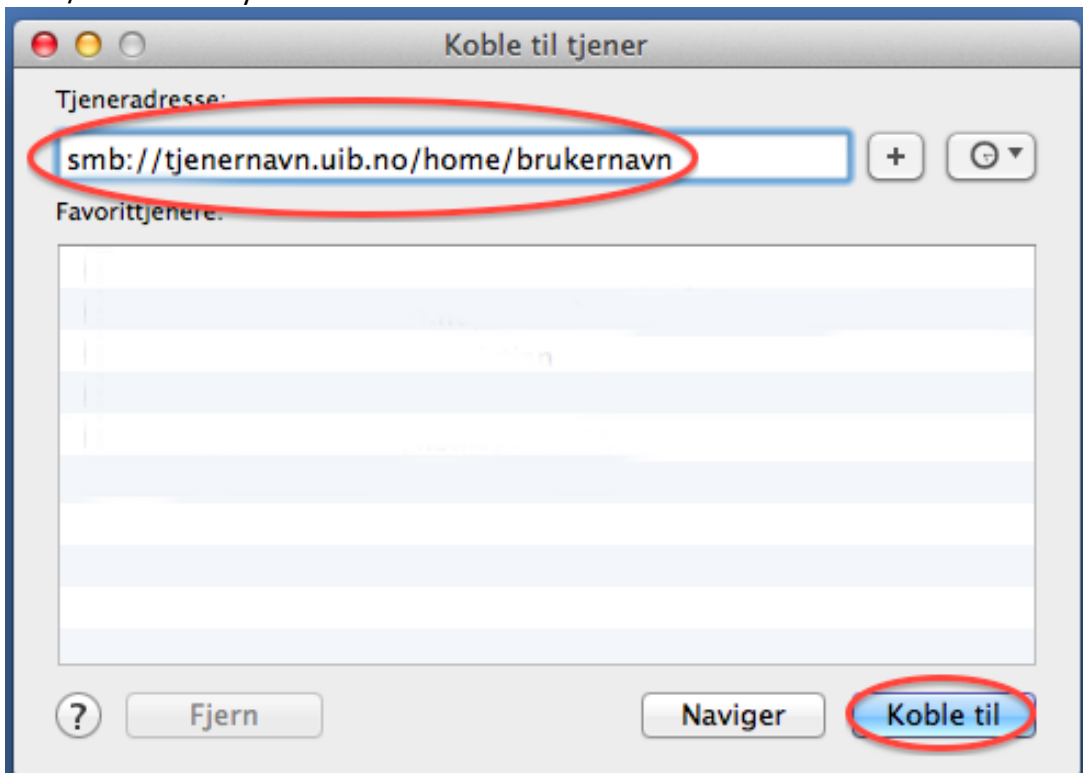
1. Velg "Koble til tjener..." fra Gå-menyen i Finder, eller trykk cmd+k på tastaturet.



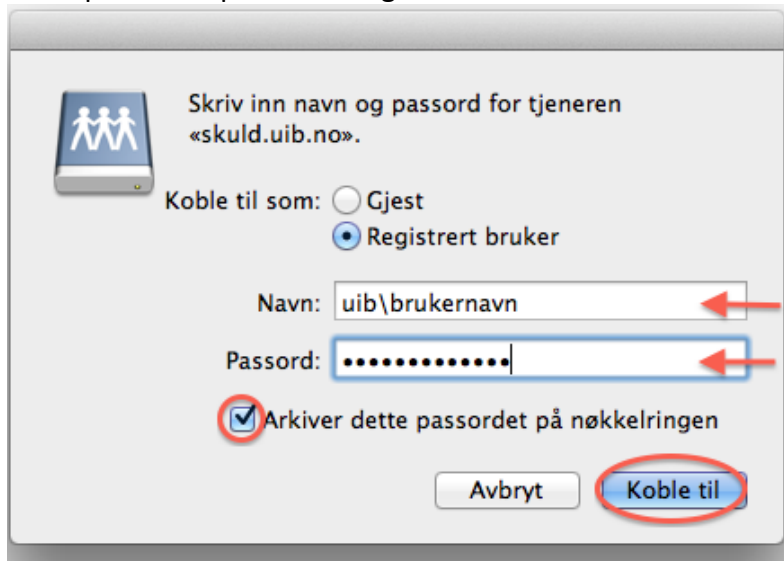
2. Bruk formatet «smb://togstasjon.uib.no/brukernavn» når du skriver inn stien/adressen. Trykk så «Koble til».



3. Bruk formatet «smb://tjenernavn.uib.no/home/brukernavn» når du skriver inn stien/adressen. Trykk så «Koble til».



4. Du autentiserer deg med tilhørighet/domene (her; uib), ditt UiB-brukernavn og ditt UiB-passord. Du kan be maskinen huske disse opplysningene ved å merke av «Arkiver dette passordet på nøkkelringen».



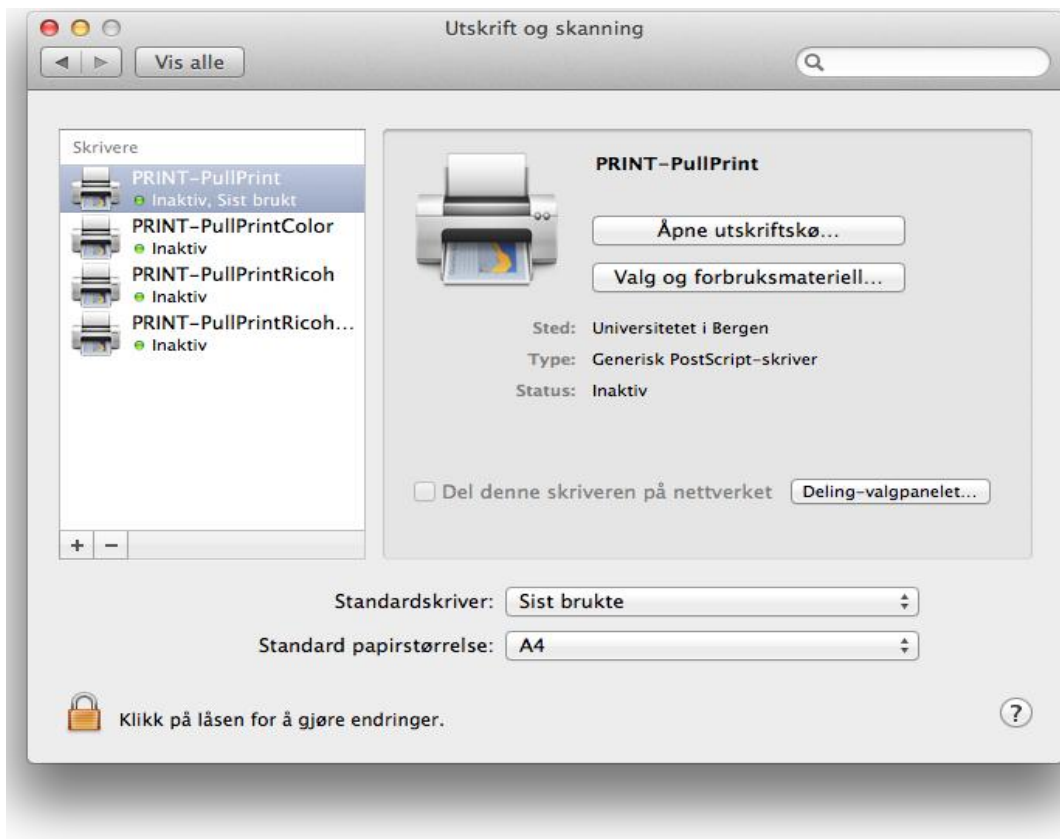
The image shows a Windows XP dialog box titled "Skriv inn navn og passord for tjeneren «skuld.uib.no»." (Enter name and password for the server «skuld.uib.no»). The dialog has a small icon of a server on the left. Below the title, there are two radio buttons: "Koble til som: Gjest" (Connect as: Guest) and "Registrert bruker" (Registered user). The "Registrert bruker" option is selected. Below this, there are two text input fields: "Navn:" (Name) containing "uib\brukernavn" and "Passord:" (Password) containing a series of dots. Red arrows point to the right end of both input fields. Below the password field, there is a checked checkbox labeled "Arkiver dette passordet på nøkkelringen" (Save this password in the keychain). At the bottom, there are two buttons: "Avbryt" (Cancel) and "Koble til" (Connect), with the "Koble til" button circled in red.

Usikker på hva tilhørighet eller domene betyr i denne sammenhengen? Lurer du på hvor ditt hjemmeområde ligger? Ønsker du å vite hva et Windows-hjemmeområde og et Unix-hjemmeområde er? Ta kontakt med BRITA!

Utskrift

Vi anbefaler at alle våre brukere benytter Pullprint-systemet når og der dette er mulig. Når du mottar maskinen vil fire Pullprint-skrivere (køer) være installert. Disse fire, som du ser avbildet under, er blant de mest brukte og bør dekke de fleste behov.

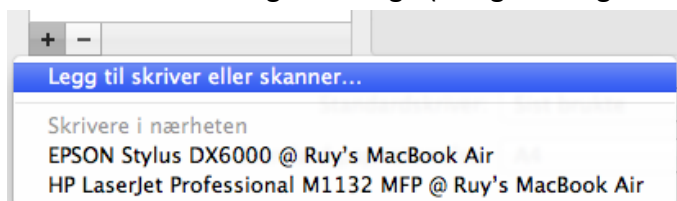
(Tips: Apple-ikonet→Systemvalg→Utskrift og skanning)



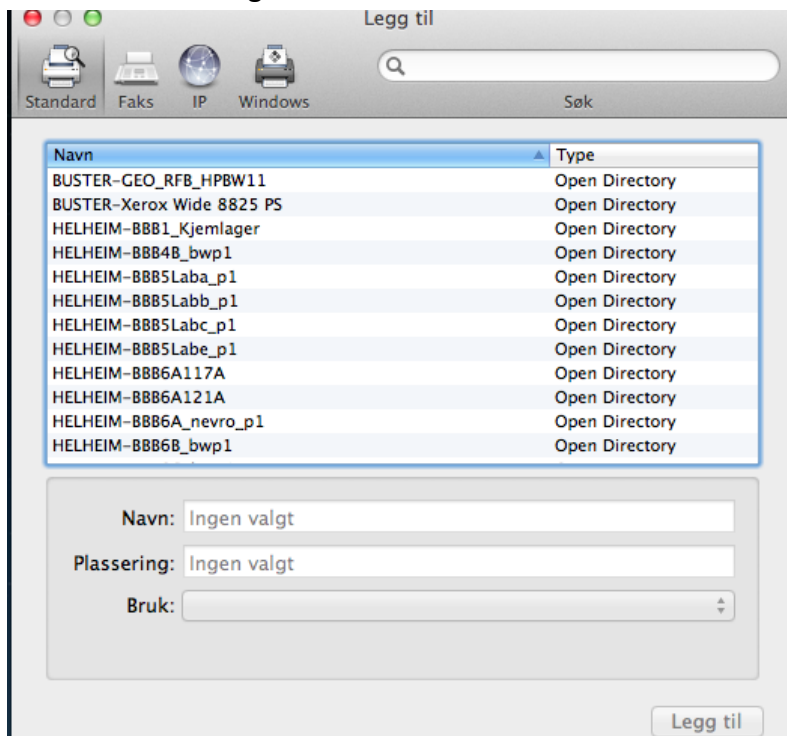
Legge til andre UiB-skrivere

Før du kan legge til andre skrivere bør du vite hva som er tilgjengelig der du er og hva som passer best til den typen utskrift du er på jakt etter. Det enkleste er ofte å spørre en eller flere kolleger, eventuelt administrasjonen ved din enhet.

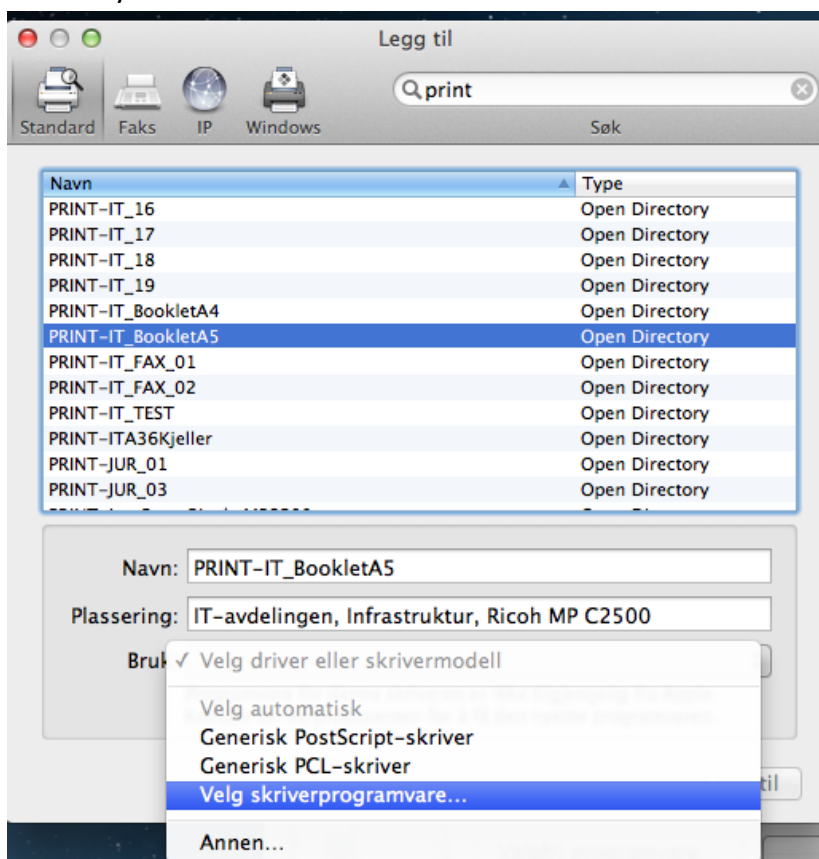
1. I vinduet «Utskrift og skanning» (se også forrige bilde) trykker du på pluss-tegnet.



2. Ved å markere Standard får du opp en liste med skrivere tilknyttet UiB-nettverket, hvor du kan bla deg fram til eller søke etter den skriveren du ønsker.

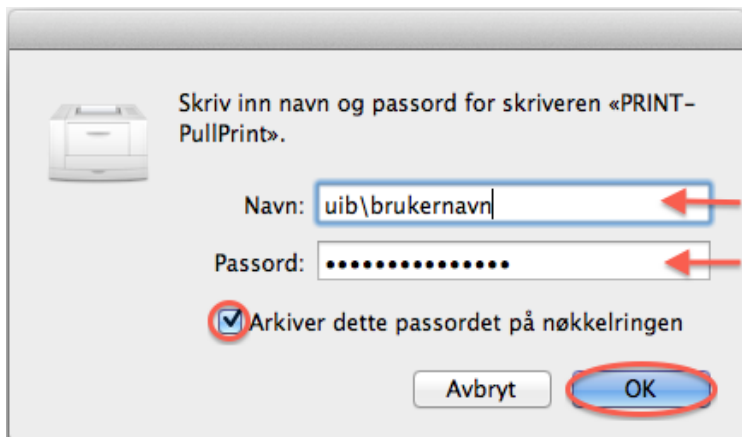


3. Du velger en skriver ved å trykke på den. (OBS! Det kan ta litt tid før valget ditt vises.) Når valget ditt vises nederst i vinduet må du huske å velge en passende driver før du trykker på «Legg til». Du velger den driveren som best beskriver skrivermodellen du skal benytte.

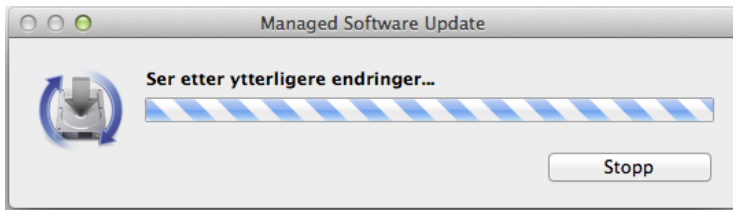


Første utskrift

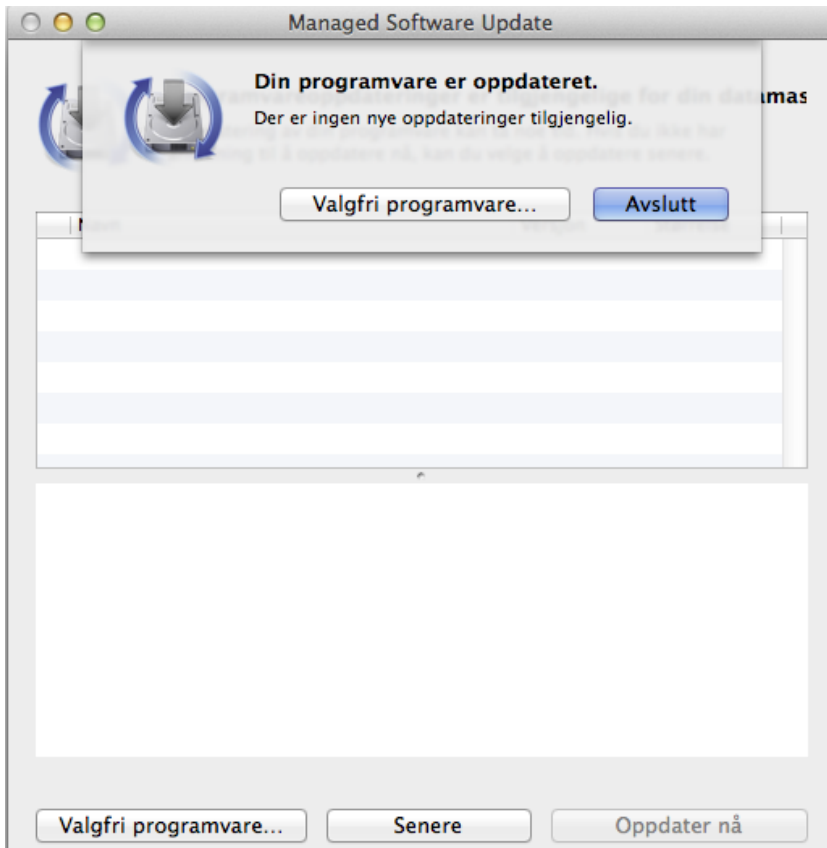
Første gang du skal benytte en bestemt skriver må du autentisere deg med din UiB-bruker. Maskinen kan huske denne informasjonen for deg, slik at du slipper å skrive inn disse opplysningene hver gang du skal sende en ny utskriftsjobb.



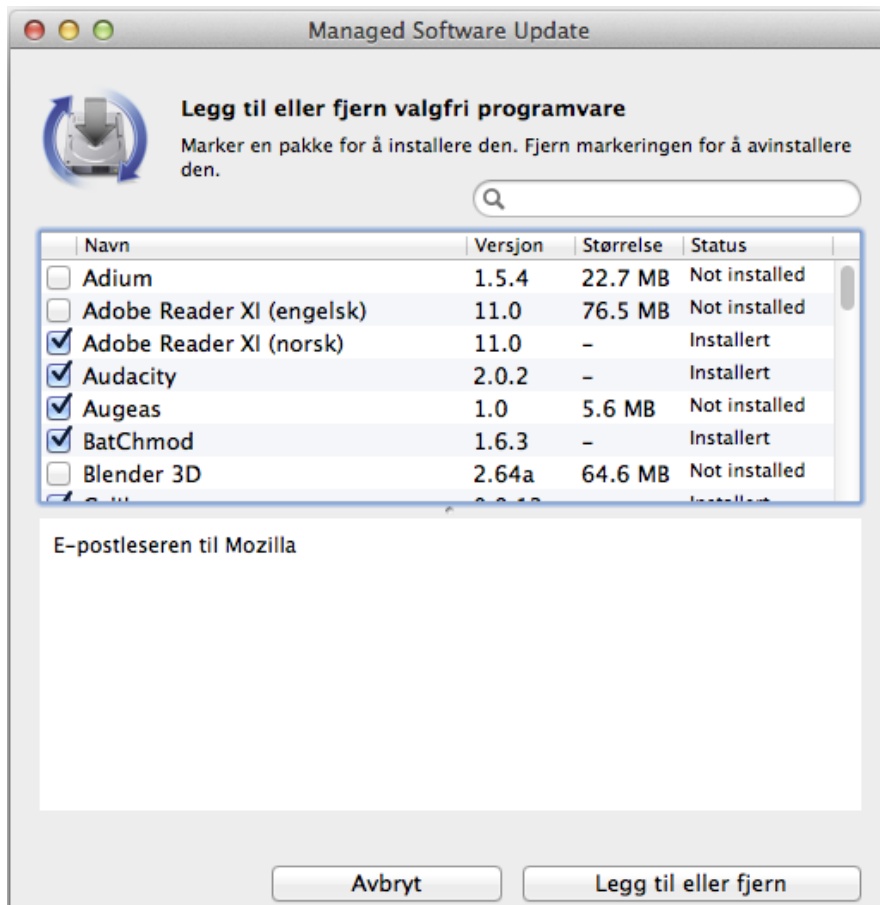
Har du spørsmål om utskiftsformat? Trenger du hjelp til å finne eller velge riktig driver? Ta kontakt med BRITA!



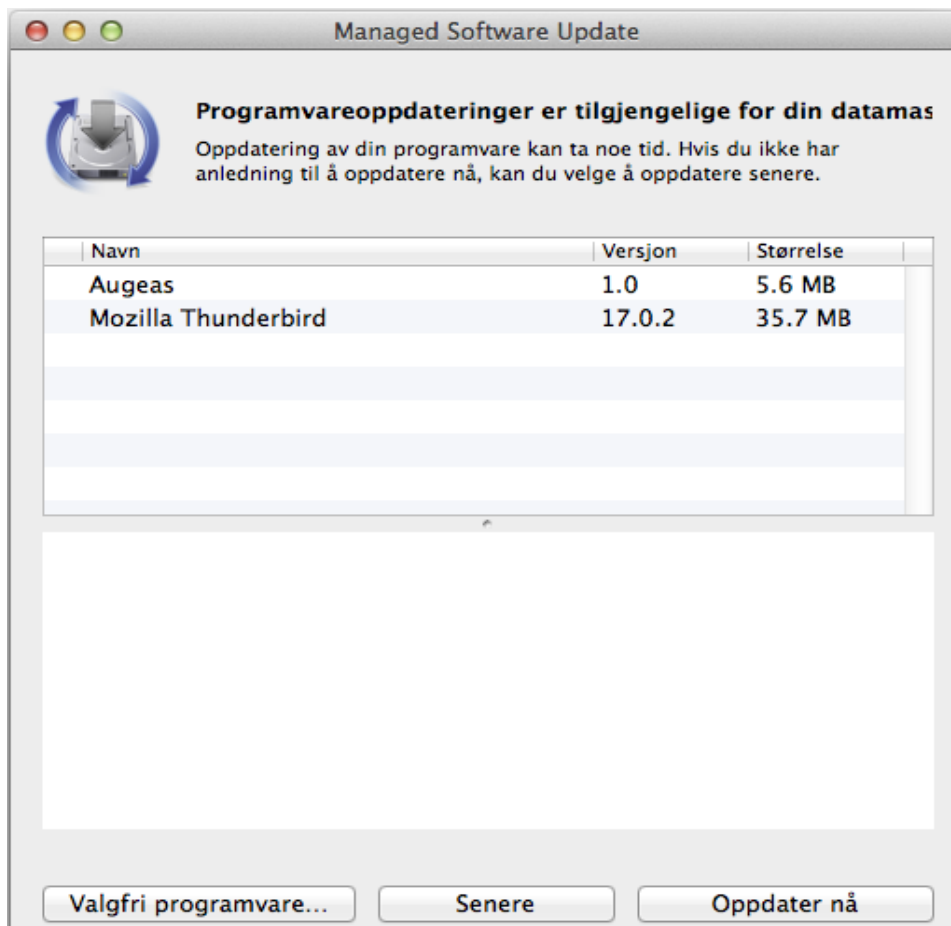
4. Når søket er fullført viser programmet eventuelle oppdateringer eller kun vinduet under.



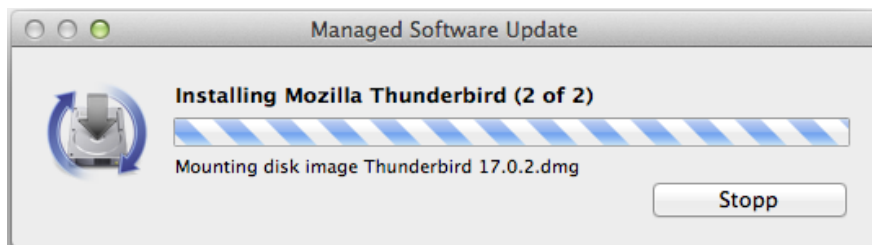
5. Om ønskelig kan du nå trykke på «Valgfri programvare», og få en liste over tilgjengelig programvare. Kryss av for programmene du ønsker og trykk på «Legg til eller fjern».



6. Du vil få opp en oversikt programvaren som vil bli installert eller oppdatert. Du kan selv velge om du vil gjennomføre installasjonen med en gang eller ved en senere anledning. Managed Software Update gir deg beskjed om det er nødvendig at du logger ut eller starter maskinen på nytt.



7. Under installasjonen/oppdateringen vil programmet vise deg framgangen. Eksempelvis slik som på bildet under.



App Store

App Store er Apple sin egen butikk hvor du kan kjøpe programvare til Mac-maskiner og andre Apple-produkter. For å bruke App Store trenger du en **Apple-ID**, slik at blant annet kostnadene ved kjøp av programvare knyttes til deg personlig.

Bruk av App Store

Slik bruker du App Store:

1. Start programmet ved å klikke på «App Store»-ikonet i docken.



2. Finn og velg det programmet du ønsker



3. Skriv inn din Apple-ID og det tilhørende passordet, og programmet vil bli installert. I dette punktet har du eventuelt også muligheten til å opprette en ny Apple-ID.



Install-konto (Administratorkonto)

Alle Mac-klienter, som settes opp av IT-avdelingen, tildeles en Administratorkonto kalt **install**.

Om install-kontoen:

- Benyttes til å installere programmer du selv laster ned fra nettet.
- Kan brukes til å endre systeminnstillinger som krever rettigheter utover det en vanlig bruker har. (Eksempelvis når man vil legge til et nytt nettverk eller en ny brukerkonto.)

Install-kontoen aktiveres først etter at du har logget inn på maskinen med **brukernavnet install** og **standardpassordet localMac**. Under denne innloggingen blir du bedt om selv å angi et nytt passord, som siden vil gjelde for denne kontoen.

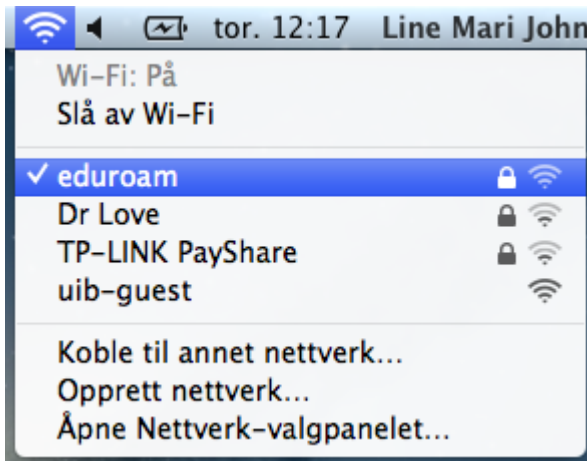
Etter at du har satt et nytt passord og innloggingen er gjennomført, logger du umiddelbart ut igjen. **Du skal alltid bruke din vanlige konto når du arbeider!** Når du skal installere programmer, eller gjennomføre andre handlinger som krever administratortilgang, vil det komme opp et vindu hvor du må angi install-kontoens brukerinformasjon (dvs brukernavnet install og passordet du valgte).

Trådløs tilkobling til UiB-nettverket

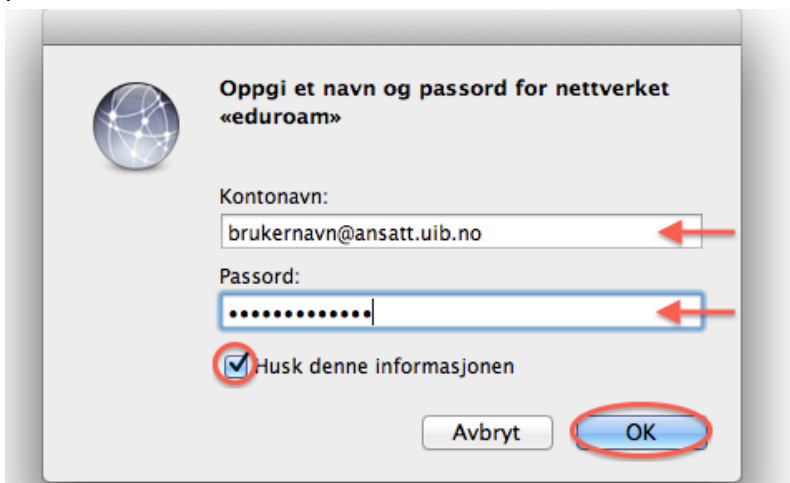
Eduroam

Du har også anledning til å velge en trådløs tilkobling til UiB-nettverket. Dette er spesielt nyttig når du flytter deg rundt på UiB-området, eller besøker andre utdanningsinstitusjoner (innenlands/utenlands). Følg stegene nedenfor for å koble din Mac-klient til Eduroam.

1. Velg «**eduroam**» i listen over trådløse nettverk.



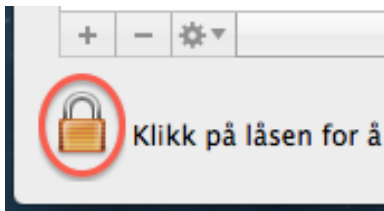
2. Ved autentisering skal du angi ditt UiB-brukernavn og ditt UiB-passord, samt presisere at du er ansatt.



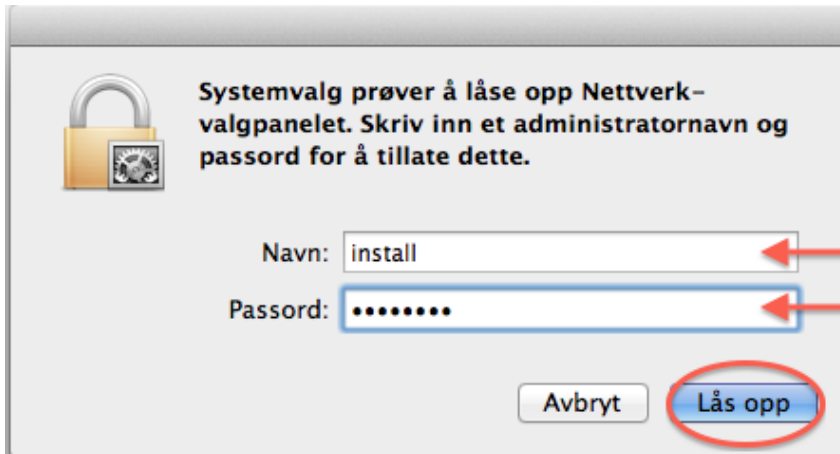
VPN

Når du sitter hjemme eller andre steder utenfor universitetsområdet vil du, hvis du for eksempel skal bruke hjemmeområdet ditt, trenge en VPN-tilkobling. Før du kobler deg til UiB-VPN første gang må du legge inn din egen konto på klienten. Følg stegene under for å koble din Mac-klient til UiB-VPN. **Du må først ha aktivert din install-konto.**

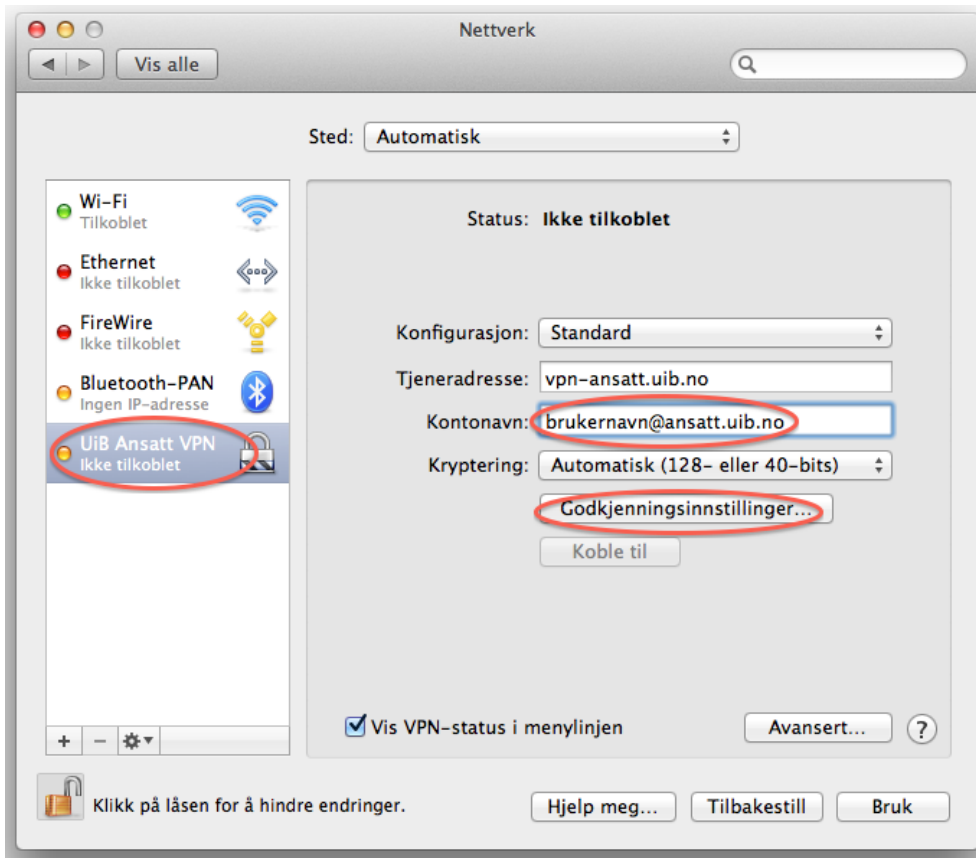
1. Gå til Apple-ikonet → Systemvalg → Nettverk.
2. Trykk på hengelåsen nederst til høyre i vinduet.



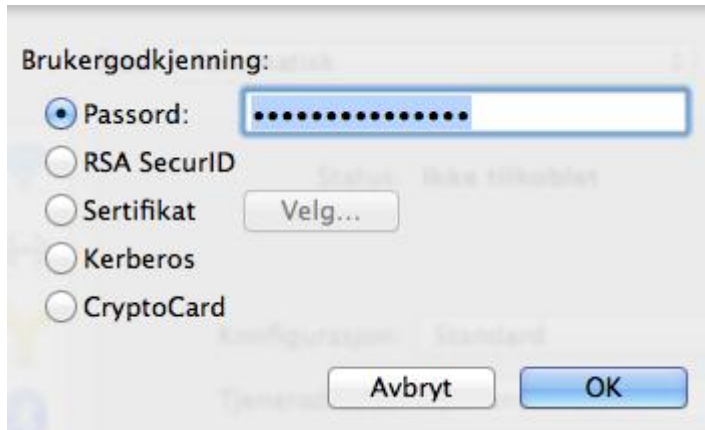
3. Skriv inn brukernavn (install) og passord (det du satte da du aktiverte kontoen) i dialogvinduet, og trykk på «Lås opp».



4. Trykk på «UiB Ansatt VPN», skriv inn kontonavn på formen «brukernavn@ansatt.uib.no» og klikk på «Godkjenninginnstillinger».



5. Pass på at passord er valg, skriv inn ditt UiB-passord og trykk på «OK».



Brukergodkjenning: Bruk

Passord: [.....]

RSA SecurID Status: Ikke tilkoblet

Sertifikat Velg...

Kerberos

CryptoCard Konfigurasjon: Standard

Avbryt OK

6. Husk å trykke på «Bruk»-knappen i hovedvinduet (ved navn Nettverk), FØR du trykker på «Koble til».