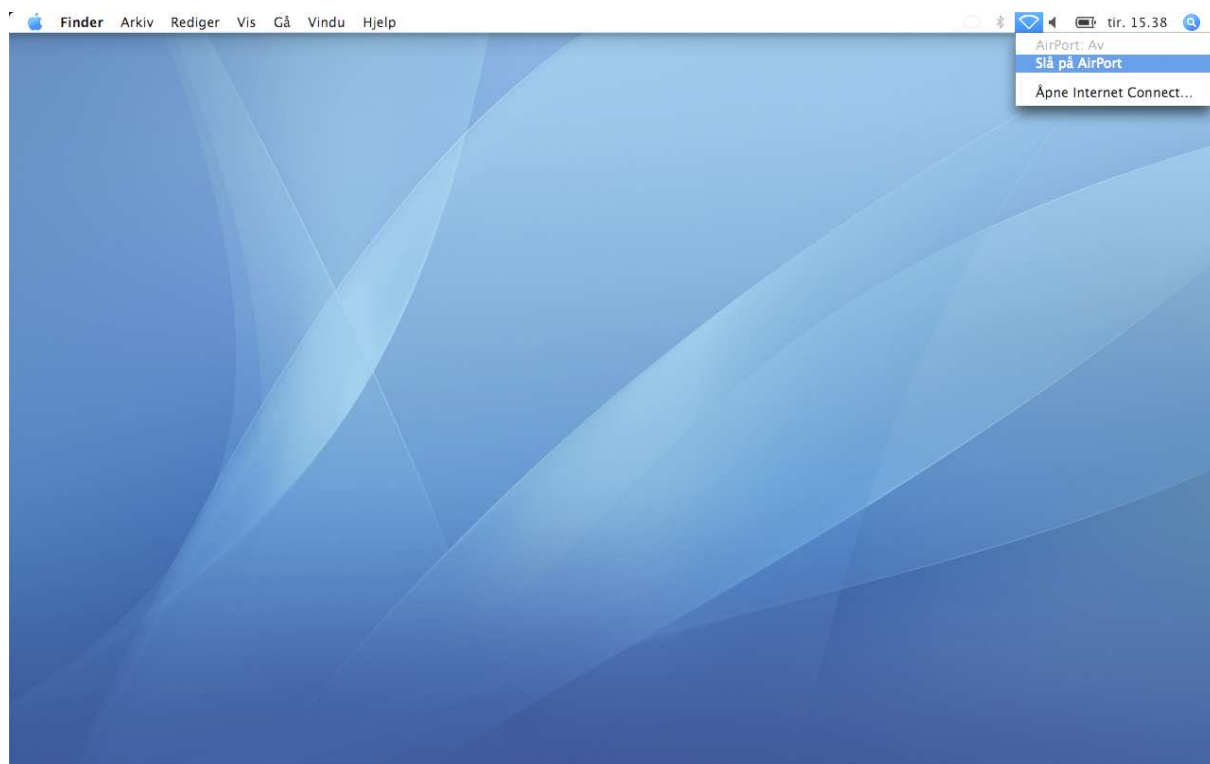


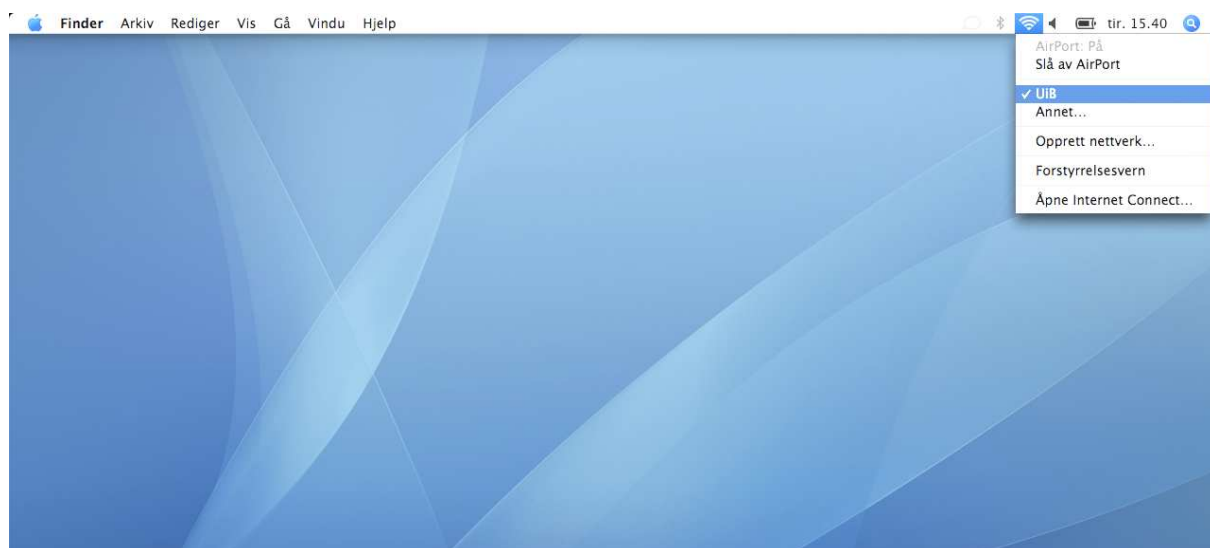
Oppsett av trådløst nettverk og VPN på Mac

Denne veiledningen forutsetter at datamaskinen har en oppdatert versjon Mac OS X Tiger, og at datamaskinen har trådløst nettverkskort (som Apple kaller «AirPort»).

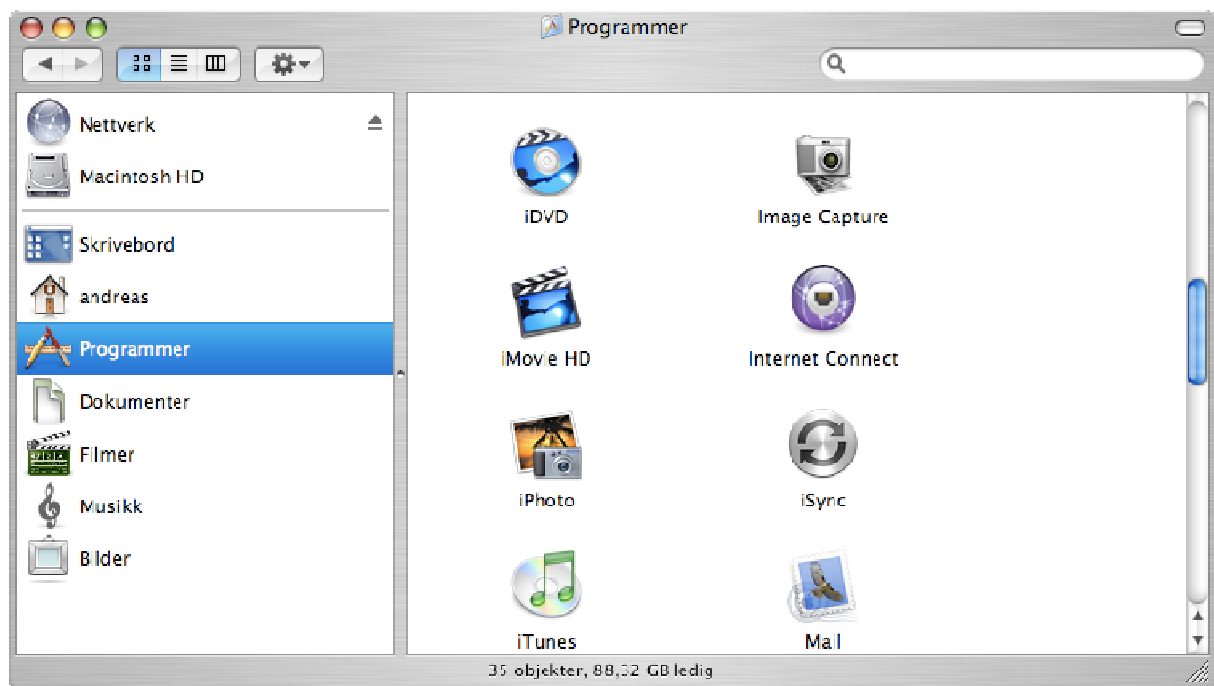
Først må du kontrollere at AirPort er på. Det gjør du ved å klikke på AirPort-ikonet i menylinjen.



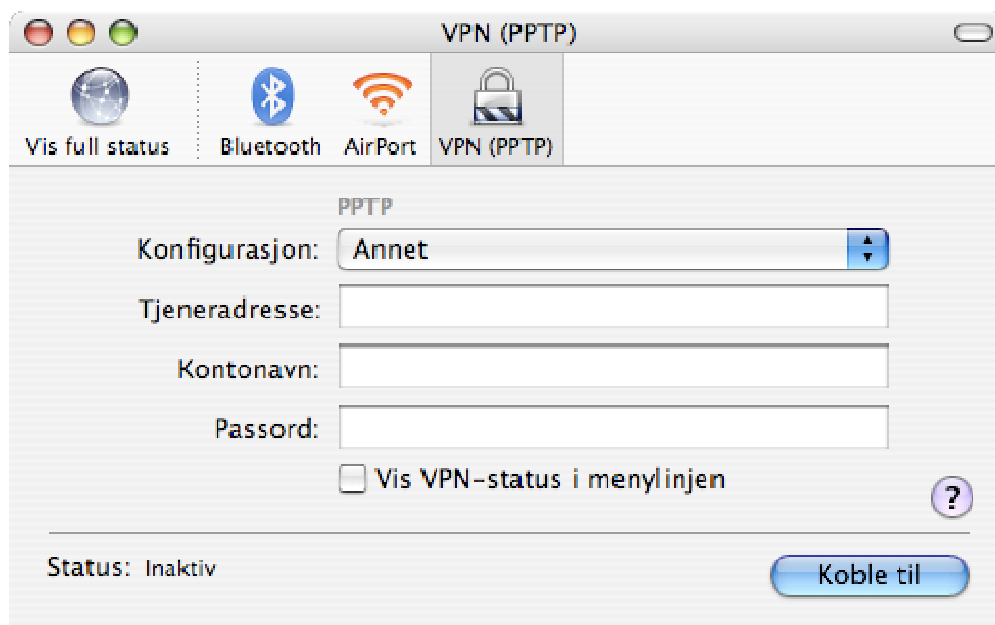
Når AirPort er på, og du befinner deg på et sted der UiBs trådløse nettverk har dekning, vil nettverket «UiB» automatisk komme opp i listen over tilgjengelige nettverk. Velg nettverket ved å klikke på det.



Det neste du må gjøre, er å åpne «Programmer»-mappen. Du finner den om du går inn på harddisken som ligger på skrivebordet, og velger «Programmer» i menyen på venstre side. Du må deretter åpne programmet «Internet Connect».



Vel inne i «Internet Connect» åpner du bildet «VPN (PPTP)», og velger «Rediger...» i nedtrekksmenyen «Konfigurasjon».



Fyll deretter ut feltene slik (om du allerede har VPN-konfigurasjoner, kan det hende du må trykke på + for å opprette en ny konfigurasjon):

Konfigurasjoner

UiB trådløst

Beskrivelse: UiB trådløst

Tjeneradresse: vpn-student

Kontonavn: brukernavn@student

Brukergodkjenning: Passord:
 RSA SecurID
 Sertifikat Velg...

Kryptering: Maximum (128 bit only)

Avansert: Aktiver VPN etter behov Velg...

Avbryt OK

Bruk ditt vanlige brukernavn og passord (det samme som du bruker på Min side).

Trykk OK når du er ferdig. Du skal da få opp dette skjermbildet:

VPN (PPTP)

Vis full status Bluetooth AirPort VPN (PPTP)

PPTP

Konfigurasjon: UiB trådløst

Tjeneradresse: vpn-student

Kontonavn: brukernavn@student

Passord:

Vis VPN-status i menylinjen ?

Status: Inaktiv Koble til

Merk av for «Vis VPN-status i menylinjen», og velg «Koble til». Du skal ha forbindelse innen få sekunder, og kan da lukke dette vinduet. For å koble fra VPN, velger du «Koble fra» under «Internet Connect»-ikonet i menylinjen. Når du senere skal koble deg til, trykker du «Internet Connect»-ikonet i menylinjen, sjekker at det er merket av ved «UiB trådløst», og velger «Koble til».

Tips

Du kan opprette flere VPN-konfigurasjoner om du ønsker det. Det kan for eksempel være nyttig å ha en som heter «UiB eksternt», der du bruker «vpn-student.uib.no» som tjeneradresse og brukernavn@student.uib.no som kontonavn (studenter som har UiB-avtale med NextGenTel må bruke «10.31.1.5» som tjeneradresse). Kobler du opp denne forbindelsen hjemmefra, vil du få tilgang til alle oppslagsverk og databaser Universitetet abonnerer på, for eksempel Store norske leksikon, Lovdata Pluss, Norsk lovkommentar og Oxford English Dictionary.

Du vil også kunne trykke Eple + K når du er i Finder for å koble deg til ditt hjemmeområde på UiB. Tjeneradresse er smb://rasmus.uib.no/bbrukernavn.